



ÅRSKRÖNIKA

HÖLÖ MÖRKÖ HEMBYGDSFÖRENING

Kyrkskolan 153 92 HÖLÖ tel 08 - 551 57160

PG 82 65 18 - 3 E-post: holomorko@telia.com

2004



Välkommen till

Hölö Mörkö Hembygdsförening

i Hölö gamla kyrkskola

För besök ring 08-551 57160 (telesvar)



Södermanlands län

Hölö sockens sigill

Hölö Kyrkskola byggdes på 1870-talet och var i bruk ända fram till 1972. Kyrkskolan är idag helt renoverad och återställd i ursprungligt skick.

Innehåll

Ordföranden har ordet	sid 2
Edeby Säteri och marmorbrott	3
Kyrkskolan 1913 klass 1 - 6	7
Hölö lottakår 1941	8
Postdiligens och Hölö station	9
Konsum Hölö	10
Den stora skogsavverkningen på Lida Säteri	11
Ångbåtstrafik i Mölnbo	12
Invigning av Broby skola 1903	13
Vad heter gården?	14
Lotteriet på Lida	14
Broby skola 1948	15
Området kring Mörkö kyrka	16
Radiogården Berga	18
Äppelträd vid Löten på Mörkö	20
Idfiske på Mörkö	21
Verksamhetsberättelse	23
Boktorget	27



ORDFÖRANDEN HAR ORDET

Hembygdsvänner!

Året som gått har visat att intresset för föreningens **studiecirklar** om Hölö Skilleby och Berga gård är stort bland ortens befolkning. Den senare avslutades i våras och redovisas i sammandrag i denna krönika. Flera idéer till cirklar efterlyses.

Järnvägsdragningen genom bygden har i år sysselsatt många sinnen och tankar. Flera förslag har framförts men någon enighet vet vi ej har uppnåtts i dagens läge.

Telefontekniken som är på framfart och aldrig tycks bli nöjd, har också varit på kommunens agenda. Många som är berörda av dessa 3G-masters läge säger sitt, liksom de de intressenter som har motsatt åsikt om byggnationerna. Hur detta slutar blir vi varse förr eller senare.

Skogsvandraren tycker nog att det är väldigt besvärligt med skogsavverkningen, när svamp- och lingonskogarna försvinner. Men snart bildas nya växtplatser. Skogen kan dock dölja andra spännande saker. I Egelsvik fann en föreningsmedlem en alldeles ny, **ej tidigare känd forngrav**.

Vår litteratursida fick ett nytt tillskott under våren; "**Det gamla Oaxen**". Den handlar om kalkbruksöns befolkning under ca 50 år och har rönt ett mycket stort läsintresse.

Vi lever på hoppet att kommande år skall föra goda och intressanta händelser i vår väg. Det är så mycket som händer runt omkring oss och allt förändras så fort. Vår förening är livaktig med många medlemmar och fler hoppas vi ansluter sig. Att ta del av material vi har att tillgå för forskning av olika slag, ger ett utmärkt tillfälle till hembygds kännedom.

2005 firar föreningen 30 år av aktiv verksamhet!

Förslag till aktiviteter efterfrågas. Kom med idéer till styrelsen. Gärna på årsmötet.


Torsten Eriksson
ordförande

Redaktören säger sitt om denna krönikas tillkomst

Jag tackar för de artiklar som kommit till oss. Vi har försökt att redigera och formatera efter nya idéer och krav från tryckeriet. Datoranpassat skall allt vara och anpassat till de nya tryckmetoder och tekniker som idag användes för att slutprodukten skall bli bra. Till bildframställning använder vi idag en modern scanner som ersätter det arbete som den gamla rastremgstekniken gjorde tidigare. Det borgar för ett bra slutresultat. Dator med utrustning är idag en förutsättning i vår ambition att göra en läsvärd årskrönika med ett bra bildmaterial.

TACK! - till alla givare av pengar, föremål och dokumentation till föreningen. Penninggåvor sätts in på ett speciellt konto för att bilda en buffert till nyinköp av tex kopianator, overheadprojektor, torpskyltsmaterial och fotomaterial.

I redaktionen ingår

Gunilla Follin, ansvarig redaktör

Sven Erk Watz, text och bildbearbetning

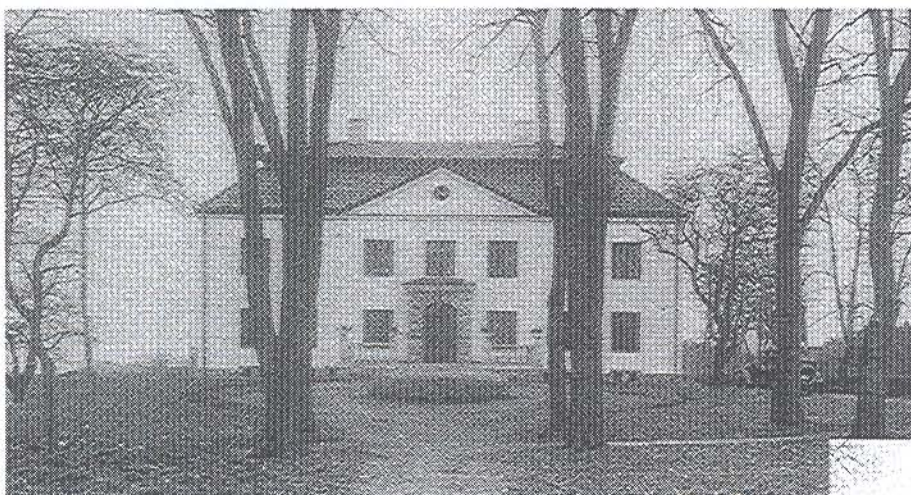
Fotografier från hembygdsföreningens arkiv, där ej annat anges.

ISSN 1101-7228

Första upplagan - utgiven mars 2005 - upplaga 500 ex.

EDEBY SÄTERI

Berättare: Jan Lundberg



Edebys Corps de logi, en elegant 18-rumsbostad som var färdig och inflyttningsklar 1924. Den gamla mangårdsbyggnaden låg strax till höger om uppfarten. Den gamla bilen t.h. daterar bilden till c:a 1925. Entrepriet och trappan är naturligtvis utfört i Edebymarmor.

Platsen Edeby är nämt på kartor och i skrifter ända från 1500-tal.

Edeby Säteri ligger vid E4 strax söder om Hölö samhälle, vackert belägen vid Lillsjön. Gården har en lång historia med en aktiv lantbruksverksamhet och sitt marmorbrott som sedermera gjorde Edeby vida känt.

Lantbruket drevs som ett traditionellt jordbruk med allt vad detta innebar; mjölkproduktion, spannmål, hästar, grisar, höns, skogsantering m.m. Gårdens areal var under dess mest produktiva tid 250 tld och ungefär lika mycket skog och har under perioder drivits som arrendjordbruk.

Det som emellertid kom att göra Edeby vida känt var marmorförekomsten på gårdens ägor. Marmorn var känd sedan länge och den utökade exploateringen av densamma skulle visa sig bli en fullträff.

Den nye ägaren; Theodor Lundberg, som köpte gården på 1920-talet var naturligtvis införstådd med värdet av marmor, brytning och försäljning av denna.

Theodor Lundberg kom ursprungligen från Larvs socken i Västergötland, där han praktiserade inom lantbruket på sin hemgård Lunneberga, men startade 1894 en bankirverksamhet, Lundberg & Co i Stockholm. Detta företag drev han till 1935 då han startade handelsfirman ARGIT AB som han drev fram till sin bortgång 1960. Som för många välbeställda företagsledare infann sig så småningom behov av investeringar i fasta värden som mark och fastigheter. För Theodor Lundberg med sin bakgrund inom lantbruk blev därför köpet av Edeby lämpligt.

Marmorbrytningen kom att få en mycket stor betydelse för bygden och Hölö socken. Under många år var Edeby marmorbrott den största arbetsgivaren i trakten med tidvis upp till 60 anställda. Många Hölöbor har mångåriga och bestående minnen från sina år i marmorbrottet.

Det Corps de logi som familjen Lundberg lät bygga i början på 1920-talet är i vissa delar praktexempel på marmorarbeten med exklusiva golv, pelare, pilastrar och friser av olika slag. Naturligtvis var allt detta god reklam för marmorbrottet vid alla besök av kunder och andra prominenta gäster som gästade Edeby. Familjen Lundberg förde nämligen stort sällskapsliv!



Den gamla flygelbyggnaden, tidigare mangårdsbyggnad under många år, revs i mitten på 1980-talet



Detta porträtt av Theodor Lundberg är från hans 70-årsdag 1938 och är en gåva till hustrun Odile Lundberg

forts. nästa sida

Theodor och Odile Lundberg i stora hallen på Edeby c:a 1925. Odile (Fuhrel) var född i Frankrike (1892) och flyttade till Sverige vid sitt giftermål med bankiren Theodor Lundberg. Odile Lundberg levde kvar på Edeby till sin död 1974.

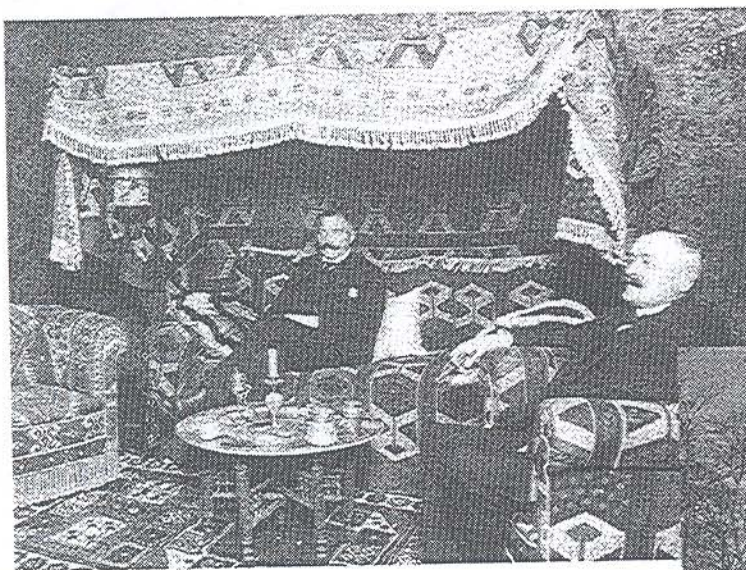
Odile förde gästbok över alla som gästade Edeby, kunder, släktingar och många andra. Gästboken finns bevarad i hembygdsföreningen.



Den påkostade och i många fall unika inredningen från 1920-talet var till stora delar direktimporterad från Frankrike och finns i delar bevarad hos släktingar till familjen. Vissa fasta detaljer finns fortfarande kvar och bevarade, men en del har gått förlorat vid bl. a. brand och andra förändringar i fastigheten under årens lopp. Mycket övrigt material från gårdens verksamhet är också bevarat. Räkenskaper och bokföring, dagböcker, fotografier av gården och det hårda arbetet i marmorbrottet. Det fina fotografiska material som är sparad finns idag i hembygdsföreningens arkiv.

Theodor Lundberg gick ur tiden 1960 och fick alltså ett långt liv, 92 år. Hans hustru Odile, som var betydligt yngre, levde till 1974 och fick vara med om hela Edebys marmorepok. Marmorbrottet var verksamt ända till i mitten på 1970-talet, då brytningen upphörde på grund av bristande tillgång på marmor med hög kvalitet och därmed försämrade lönsamhet.

Många i Hölö minns sin tid i marmorbrottet med blandade känslor. Ett mycket hårt och tungt arbete under många år, skapade bestående minnen som kändes i kroppen på gamla da'r. Marmor är tungarbetat och maskinparken bestod till en början ofta endast av den egna styrkan i armar och ben. Men det fanns också ljusa minnen tillsammans med arbetskamraterna och efter alla dessa år är det säkert många som ser tillbaka på Edeby och minns endast dessa ljusa dagar. Edeby Säteri och marmorbrott var en omtyckt och populär arbetsgivare, men branschen var tung!



Den turkiska röksalongen visar lite av den exklusiva och påkostade inredningen på Edeby. Tung textilier och cigarrökning skapade säkert en "intim och mogen" doft i de eleganta salongerna.

Bilden visar Theodor Lundberg (i soffan) tillsammans med broder och kompanjon H.D. (Hernold Demitrius) Lundberg.

Edebys "baksida", som egentligen är den vackraste sidan, med pelare, trappor, fönsterdekorer och balkongräcke i den vackraste marmor man kunde hitta på gården. En representativ bostad för godsägarfamiljen! I bakgrunden ser man Lillsjön.

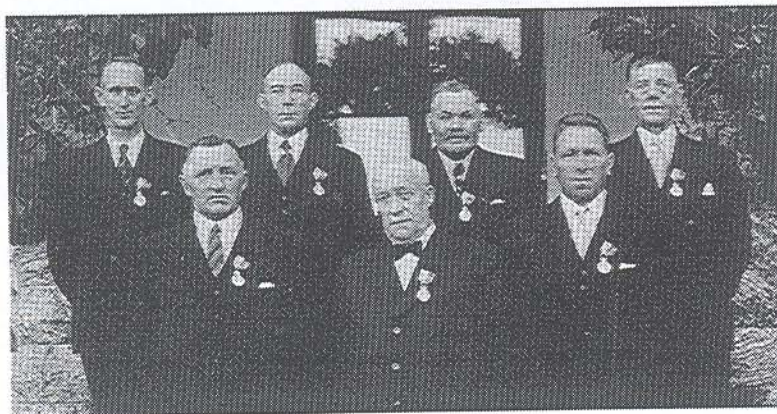
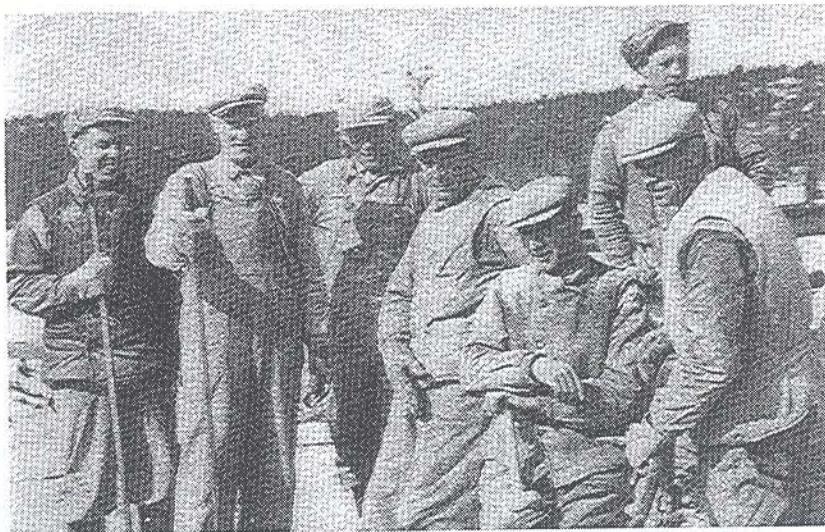


Många ansikten har passerat revy under åren från 1920-tal fram till mitten av 1970-talet.

Vissa perioder var upp till 60 personer anställda i marmorbrottet, den största arbetsgivaren i Hölö. Känns dessa glada ansikten igen?

Från vänster:

- 1 Helmer Hallman
- 2 Gustav Persson
- 3 Oskar Lindberg
- 4 Nisse Gustafsson
- 5 P. Rask
- 6 Olof Öman (överst)
- 7 Knut Lennmark (under)



1922 **Edeby** 1947
MARMOR

Vid den stora jubileumsmiddagen på Edeby 1947 deltog dessa medaljprydda 25-årsjubilarer på hedersplats.

Övre raden fr. vänster Nedre raden:

Sigfrid Johansson	Algot Eriksson
Hugo Nilsson	Ferdinand Svensson
Gustaf Eriksson	Herbert Johansson
Erik Öman	G. Johansson (saknas på bild pga sjukdom)

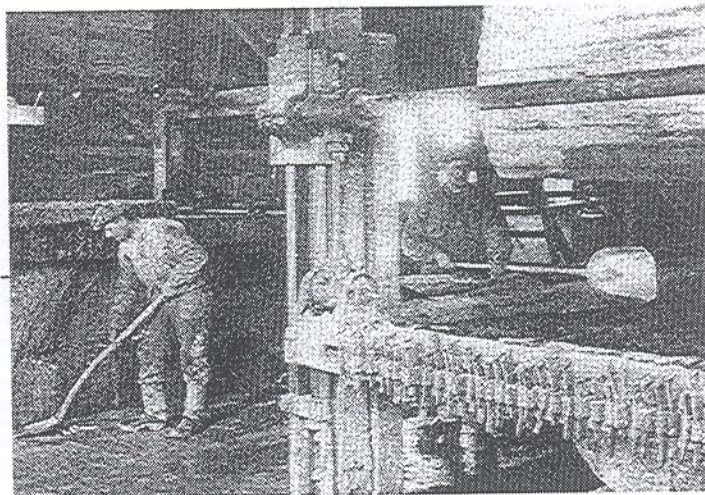
Arbetet var tungt och efterarbetet med slipning och sågning av marmorblocken var slit-samt under den kalla årstiden. Allt var blött eftersom marmor bearbetades med sand och vatten. Det elektriska maskineriet for illa på grund av fukt och krävde mycket service och underhåll för att fungera. Kyla och vatten var ingen bra kombination. Det var något bättre under den varma årstiden.

Under drygt 50 år var brytningen vid Edeby igång, mot slutet med sämre ekonomiskt resultat på grund av ojämn och skiftande tillgång på marmor av god kvalitet.

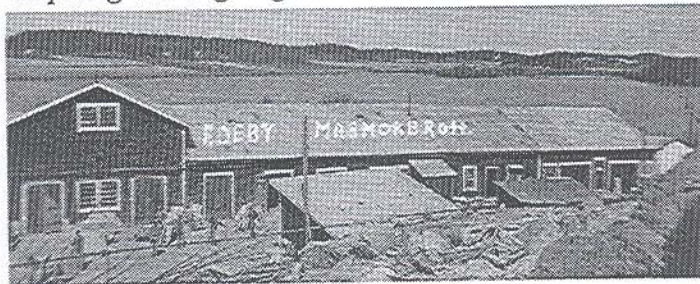
Theodor Lundberg med broder H.D. Lundberg drev verksamheten fram till sin bortgång 1960, (brodern H.D. Lundberg dog 1942), varefter sonen Georg Lundberg fortsatte fram till 1975 då marmorbrytningen helt avvecklades. En lång epok i Hölös arbetarhistoria var till ända.

Berättaren Jan Lundberg är son till Georg Lundberg och uppvuxen på Edeby Säteri.

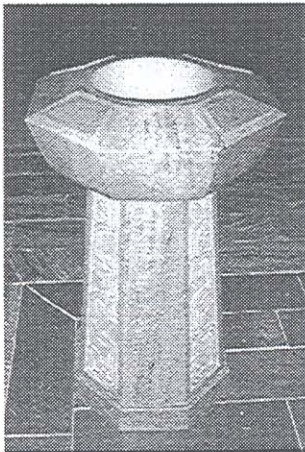
Material från Edeby finns bevarat i HBF, där även en skärmställning finns arrangerad.



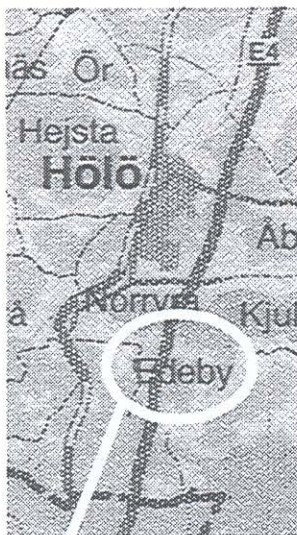
Slipning och sågning av marmorblocken



forts. nästa sida



Dopfunten i Fredrik Adolfs kyrka i Hölö är designad Sune Roth och är huggen av Ragnar Nyberg.



Här ligger Edeby

Edeby marmorbrots 25-årsjubileum en hyllning till arbetets ära.

Marmorns dag blev HÖLÖ stora dag.

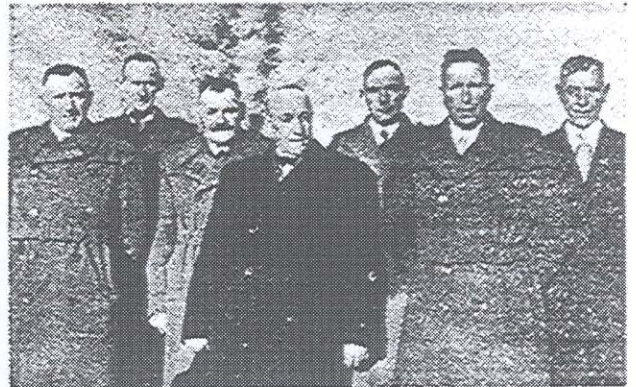
Åtta veteraner i marmorindustrins tjänst medaljerade.

Edeby marmorbrots tjugofemårsjubileum på fredagen blev en högtidsdag för hela Hölö, och genom de utmärkelser, som kom företagets grundare — direktör Theodor Lundberg — och några av hans äldsta medhjälpare till del, formade sig dagen till en vacker hyllning "till arbetets ära", för att citera kyrkoherde Åke Berger i hans högtidstal i kyrkan i samband med medaljdelningen till åtta av de gamla arbetarveteranerna på Edeby.

Företaget som sådant är också i sig självt en vacker bild av hur det idoga arbetet skapar bestående värden, och tack vare det goda samförståndet mellan ledningen och dess anställda står Edeby



Dr. TH. LUNDBERG, Edeby marmorbrots grundare.



Sju av Edebys medaljerade veteraner: fr. v. Algot Eriksson, Sigfrid Johansson, Gustaf Eriksson, Ferdinand Svensson, Hugo Nilsson, Herbert Johansson och Erik Ohman. (Den åttonde medaljören var av sjukdom förhindrad närvara.)

som ett mönster för ett modernt, framgångsrikt företag — att detta inte bara är tomma ord på högtidsdagen, därom vittnade de tacksamhetens ord, som framfördes från arbetarnas sida på denna Edebys stora dag.

Man hade till jubileet bl. a. inbjudit representanter för andra företag inom marmorindustrin samt för byggnadsvärlden och bolagets affärsförbindelser, varjämte naturligtvis också kommunen och församlingen var representerade i den stora skara gäster, som företagschefen, disponent Georg Lundberg, hälsade välkomna till Edeby och Hölö, när vinstingen

Samlingen skedde vid Norrvrå anhalt, där i sommar en ny marmorbrytning öppnats och man fick se den första fasen i den grönskimrande marmorns väg till förädlad byggnadssten. Man har numera övergett den för använda metoden att spränga marmor ur berget, ty därigenom förskäms alltför mycket av den värdefulla stenen. I stället borrar man hål vid hål och kan på så sätt bryta ut marmor i lämpliga block, vilka sedan sågas i skivor, och dessa får genom behandling i slipmaskinerna den rätta ytan och glansen.

TVA MARMORÄDROR.

Enligt vad disponent Lundberg berättade, går det genom Hölö två parallella marmorädror, en med vit och en med grön marmor, och det har visat sig, att dessa slag ligger på blott femtio meters avstånd från varandra. Just vid Edeby går dessa marmorlagringar upp i dagen, och man har med nuvarande brytningskapacitet marmor för överskådlig tid framåt.

Förädlingen av marmor sker i fabriksanläggningen vid Lillåsen halvvägs mellan Norrvrå anhalt och Edeby säteri, och här har man i år fått färdig den nya, ljusa och trevliga byggnad, med vilken företaget ingår i sitt andra kvartsskelets verksamhet. Länsstyrelsen har tidigare

närmare skildrat nybyggnaden, vilken lagom till jubileumsdagen för första gången kunde tas i bruk. Man hade nämligen fått in några av slipmaskinerna dit, medan överflyttningen av marmorlagarna fördröjt något. Under höstens lopp hoppas man dock kunna komma i gång för fullt i nyanläggningen.

"EDEBY VITA PÄRLA."

Vinstingen avslutades med att man fick se pärlan bland Edeby marmorberg — "vita berget" såldes intill själva gården. En svagt grönädrad, vit marmor lyser här långa vägar, och man är på Edeby med rätta stolt över denna ädelväg, ty det finns bäst på ett ställe till Sverige, och man har lika förmög marmor. Vinstingen är därtill mycket god. Hittills har man gått ned i berget endast en 5-10 meter, och sakkunskapen beräknade vid vårt besök, att det skulle ta femten år, innan man gått ner lika djupt igen. Brytningen kan ske ända ned till 20-40 meters djup, så det hinner nog bli jubileum på en gång på Edeby, innan bara det marmorbrots ära är uttänkt, och det finns som sagt fler berg där i trakten.

— Fort. å sid. 4 —

Det skrevs stora artiklar i de regionala tidningarna vid Edeby Marmorbruk AB's 25-årsjubileum. Man hade till jubileet inbjudit representanter för andra företag inom marmorindustrin, samt för byggnadsvärlden och bolagets affärsförbindelser. Naturligtvis var även kommunen och församlingen representerade i den stora skara gäster, som företagschefen, disponent Georg Lundberg, hälsade välkomna till Edeby och Hölö.



Disponent GEORG LUNDBERG, chef på Edeby.



Kyrkskolan vårterminen 1913. Samtliga klasser från klass 1 till klass 6

Bakre raden (våldigt ojämn)

1	
2	Helga Karlsson Staf
3	
4	Lärarinnan Ebba Börjesson
5	Regina Dreyel Skarpstugan
6	Sandra Dreyel Skarpstugan
7	
8	Ida Nyberg Anneberg
9	
10	Olga Tjulsta
11	
12	
13	Sigrid Wretlund Wreta
14	Helga Jansson Österby
15	Karin Jansson Österby
16	Märta Karlkvist Gustavsberg
17	
18	
19	
20	Signe Lundkvist Tjulsta
21	Helga Karlsson Tjulsta
22	Linnea Wallentin Ene
23	
24	Ingrid Mellström Åbykvarn
25	Greta Jansson Åbynäs
26	Helga Andersson Sörby
27	Karin Andersson Sörby

Bakre raden forts

28	Helfrid Andersson Sörby
29	Elvira Johansson Skilleby
30	Signe Malmkvist Tjulsta
31	Edit Staf
32	Ester Gustafsson Helleby
33	Ester Asplund
34	Märta Karlsson Bökesta
35	
36	
	Kantor Emanuel Grave

Mellanraden: pojkar på knä

1	Anders Karlsson Stavboms
2	Adolf Karlsson Bökesta
3	Gustaf Jansson Stora Åby
4	Niils Johansson Skilleby
5	
6	Anders Andersson Wreta
7	Algot Karlsson Stavbomstorp
8	Ragnar Karlsson Bökesta
9	Simon Wretlund Wreta
10	Eliert Tallbacken
11	Martin Fredriksson Lilla Åby
12	Erik Johansson Stavbotorp
13	
14	
15	Sven Wretlund Wreta

Främre raden

1	Harald Andersson Sund
2	Knut Gustafsson Helleby
3	Gustaf Wenngren Nackunga
4	Nisse Andersson Sund
5	Sven Karlsson Skälby
6	Jakob Karlsson Skälby
7	
8	Ivan Gustavsson Skälby
9	Percy Bergström Bron
10	Tore Bergström Bron
11	Gunnar Jansson Busk
12	Leon Olsson Åkersberg
13	
14	Axel Edenborg Fagerlund
15	Halvar Karlsson Hopa Backe
16	Kalle Andersson Sund
17	Alf Mellström Åby Kvarn
18	Emil Stafström Skilleby Vret
19	

Namnuppgifter ur minnet
Ivan Gustavsson



LÄR DINA LÄRJUNGAR DETTA:

(Ur Tidning för lärarinnor, nummer 31 1899)

1. Nyttan av frisk luft.
2. Vikten av att hålla munnen tillsluten och andas djupt genom näsan.
3. Att när man står, sitter eller går hålla ryggen rak, så att hjärta, lungor och mage får godt rum för sitt arbete.
4. Att äta på bestämda tider.
5. Vikten av att äta långsamt och svälja hvarje tugga väl.
6. Att bada regelbundet.
7. Att vårda kroppen i allt som en dyrbar, ömtålig maskin.



Foto: S. Hålldin Hölö

HÖLÖ LOTTAKÅR 1941

Bakre raden

- | | |
|----------------------|----------------|
| 1 Kerstin Sjögren | Helleby bod |
| 2 Margit KarlssonAhl | Ahlsta |
| 3 Gulli Andersson | Ekeby |
| 4 Britta Olsson | Grävsta |
| 5 Carin Lindén | Stav |
| 6 Britta Björklund | Botorp |
| 7 Göta Jansson | Wij |
| 8 Ingrid Nyström | Åbykvarn |
| 9 Inga Karlsson | Kvarntorp |
| 10 Ulla Jansson | Solgårde |
| 11 Ester Lindkvist | Tällåsen |
| 12 Iris Karlsson | Vilan |
| 13 Elsa Eriksson | Charlottenborg |
| 14 Ruth Salomonsson | Älvåkra |
| 15 Linnea Andersson | Stora Åby |

Mellanraden

- | | |
|----------------------|------------|
| 1 Elin Olsson | Hejsta |
| 2 Gunnel Lindkvist | Hejsta |
| 3 Ina Nilsson | Samhället |
| 4 Ester Jakobsson | Helleby |
| 5 Elly Ryd | Kyrkskolan |
| 6 Ragnhild Andersson | Bergdala |
| 7 Yndi Wennerfors | Kyrkskolan |
| 8 Svea Andersson | Ekeby |

Nedre raden

- | | |
|-----------------------|--------------|
| 1 Maj-Britt Andersson | Stavbotorp |
| 2 Inga Karlsson | Litselby |
| 3 Karin Jansson | Åbynäs |
| 4 Maj Nilsson | Samhället |
| 5 Margit Ranft | Rosenhill |
| 6 Aina Jansson | Hammarstugan |

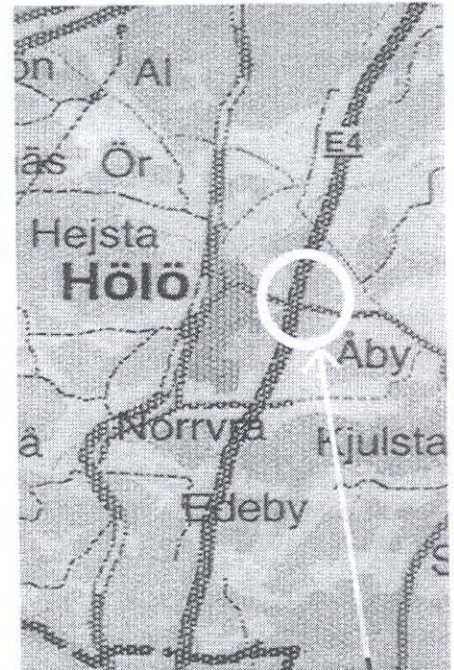
Namnuppgifter Maj-Britt och Karin (unglötter)

Sammanställt av Maj Petersson

Hölöavdelningen samarbetade med Trosa lottakår sedan 1932, men bildade 1941 en egen förening. Bilden är från detta år och är ämnad att fira starten av den egna föreningen. De var samlade hos Ina Nilsson och fröken Hålldin var ditkallad med sin kamera. Första ordförande var lärarinnan Elly Ryd och 1943 valdes fröken Margit Ranft. Under åren skedde vissa omorganisationer och 1953 ombildades kåren. Den 1 maj 1966 firade Hölö lottakår sitt 25-årsjubileum och 1970 gick Hölö och Mörkö tillsammans i en gemensam förening och 1972 välkomnades kåren till Järna. 1984 upphörde Lottakåren. Lottachef under alla dessa år; sammanlagt 30 år, var Margit Ranft-Rydemark.

Lottarörelsen kommer ursprungligen från Finland. Den första svenska lottakåren bildades 1924 i Stockholm. När Andra Världskriget bröt ut 1939 sköt medlemsantalet i höjden. Då hade lottarörelsen 24 000 medlemmar. Dessa fyrdubblades på kort tid, 1945 var medlemsantalet 110 000. Lottornas uppgift var främst i fältkök, men de hjälpte i stor utsträckning till vid transporter av flyktingar, skötsel av barnhem, flyktingläger etc. Deras lön var liten och uniformen fick de skaffa själva.

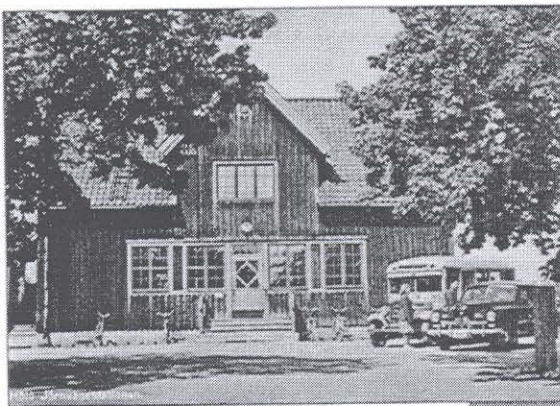
Postdiligensen 1929



Den här bilden kom till hembygdsföreningen ”från någon!”

Det är Karl Kollberg, boende vid Vibytorp, en gård som låg ungefär vid nuvarande motorvägens avfart till Hölö samhälle.

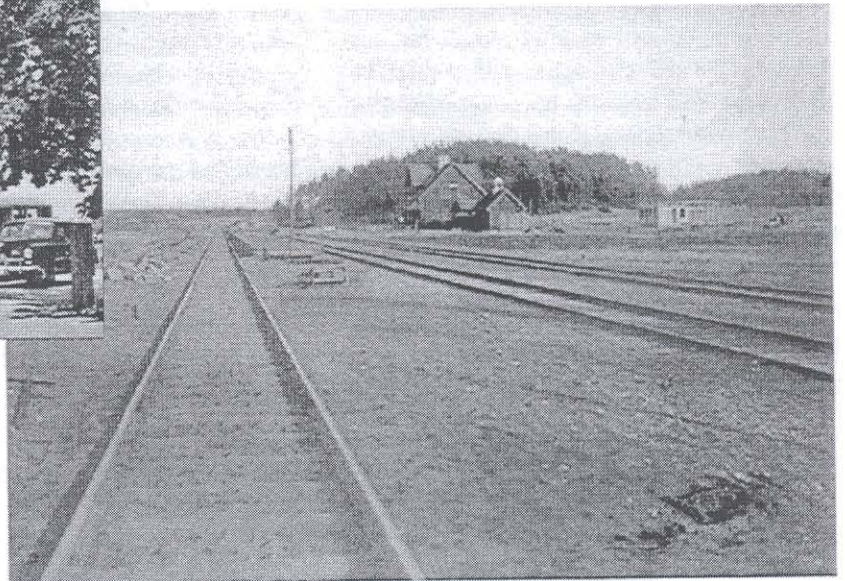
Järnvägen fanns 1929, så det är troligt att han hämtade post vid tåget eller poststationen och körde runt den till affärer, företag och övriga adressater.



Hölö station 1948-49

Dateringen är gjord med hjälp av den svarta bilen till höger; en amerikansk bil av märket Frazer-Nash, som vid fotografieringstillfället måste ha varit ganska ny. Modellen kom 1947. Den gamla bussen (Hjalmar Johanssons bussbolag) var fortfarande i bruk och användes för personbefordran och övriga transporter mellan Hölö-Mörkö.

Hölö station 1913



Järnvägssträckningen Järna - Nyköping - Åby öppnades i sin helhet den 1 oktober 1915. Hölö station öppnades den 15 december 1913 och revs 1969. Ovanstående bild har ingen exakt datering men är uppskattningsvis från 1913.

Ivar Kraft

KONSUM HÖLÖ

Gemensam kraft eller "från kamp till passivitet"

*coop-konsum 2004,
tidigare Konsum Hölö.
Fastigheten är densamma
som byggdes 1931*

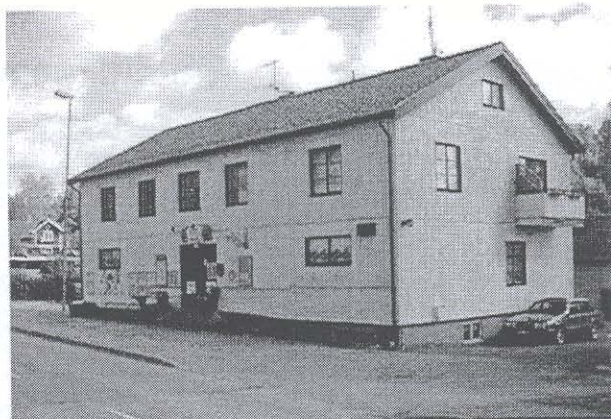


foto: Sven Erik Watz

Hölö Konsumtionsförening började sin verksamhet, liksom så många andra föreningar, på svaga osäkra ben. Några järnvägsmän på platsen hade under de höga varuprisernas tryck under första världskriget med bekymmer och försakelser dragit sig fram på de då oreglerade och knappa lönerna. Dessa skulle ju räcka till något mer än blott mat. Affärsmännen, tre stycken i socken, och deras priser lågo avsevärt över vad affärsmännen i de närmaste städerna Södertälje och Stockholm betingade sig. Den spirande tanken att något måste göras för att rädda ekonomin, medförde att en person åt gången reste ut till de nämnda orterna och uppköpte åt de övriga familjerna, de mest behövliga varorna. Detta var naturligtvis rätt besvärligt och var ej helt tillfyllt. Så beslöts att försöka med en samköpsförening och en hel del för hushållen dagliga behov inköptes, fördelades och lagrades i en uthusbod. Metoden visade sej vara gynnsam för hushållskassorna, men kunde helt naturligt blott röra en försvinnande liten del av de många inköpsbehoven.

Den slumrande tanken, att få en egen kooperativ affär började vakna och intresset för vår lilla rörelse ökades och spridde sej utan-

för stationsområdet och i synnerhet bland lantarbetarna samt sådana familjer som voro klavbundna hos affärsmännen genom sina kreditinköp. Några framsynta män satte igång med teckningslistor för medlemskap. Lokaler förhyrdes, begagnade bodinventarier av olika slag inköptes förmånligt från olika platser. En av initiativtagarna hade förut varit gårdfarihandlare och denne åtog sig föreståndareskapet. Föreningen bildades, KF's stadgar antogs och en vacker höstdag år 1923 öppnades affärens dörrar för första gången. Verksamheten har fortgått utan några svårigheter tack vare en framsynt och omtänksam styrelse. Tvenne ombyten av föreståndare har ägt rum och nuvarande föreståndare Artur Östlund tillträdde tjänsten år 1930. Ordförande är sedan år 1942 herr Ellert Andersson.

År 1931 uppförde föreningen ett eget hus med föreståndarbostad och ett biträdesrum på övre botten. Av verksamhetsberättelsen för år 1943 framgår att medlemsantalet är 193; eget kapital 73,000, omsättningen 1943 359.829:10 och årets netto 14.827:47. År 1939 i november öppnades filial å ön Oaxen. Den 1 juli 1944 bildades egen förening därstädes.

Ovanstående artikel, som fanns införd i tidningen Folket 1944, kartlägger i stort tillkomsten av Hölö Konsumtionsförening och dess verksamhet under de första 20 åren.

Historien om kooperativ handel i Hölö med omnejd, som funnits i drygt 80 år, är i likhet med så många andra föreningars tillkomst, en kamphistoria, värd att belysas ytterligare.

Under startåren gjordes så många beundransvärda insatser av de personer som varit initiativtagare att detta inte bör falla i glömska.

Som artikeln nämner fanns det på 20-talet fyra privata affärer i Hölö socken. En drevs i f.d. Hölö Handel, nuvarande Hölöboden, en i fastigheten som nu är Hölö Konditori, den tredje nere vid Ekhamra samt Helleby bod vid nuvarande gamla E4:an. Historien om en kooperativ affär började med att C. Malmgren och E. Sandin i början av 1923 på eget initiativ besökte Järna Konsumtionsförening för att få dess styrelse intresserad att öppna en filial i Hölö.

*Ytterligare detaljer för den intresserade finns i Hölö Mörkö Hembygdsförening.
Vi tackar Torsten Gustafsson, f.d. föreståndare i Konsum Hölö, för underlaget.*

Den stora skogsavverkningen på Lida Säteri

av Sven Björklund



På slutet av 1800-talet företogs en stor skogsavverkning på Lida säteri, något som Adolf Thunholm berättade om. Adolf Thunholm var född 1887 och bodde en tid vid Krustorp, ett torp under Wrå gård. Han hjälpte då till i arbetet i mitt hem vid Botorp, vid slåttern på sommaren och i skörden på hösten. Han berättade mycket om gamla tider, bl a om den stora skogsavverkningen av timmer och kolved på Lida säteri. Han var liten när avverkningen började.

Lida säteri ägde då alla gårdar, torp och skogar från Lida upp till Hålsnäs, ca 1.000 hektar. Ägare var ett bolag som hette A.D. Milénus. Varför denna stora avverkning gjordes, kan man fundera över. Troligen var det för att tjäna så mycket pengar som möjligt, innan gården skulle säljas. Enligt fastighetsregistret såldes gården 1911 till bolaget Olsson och Rosenlund.

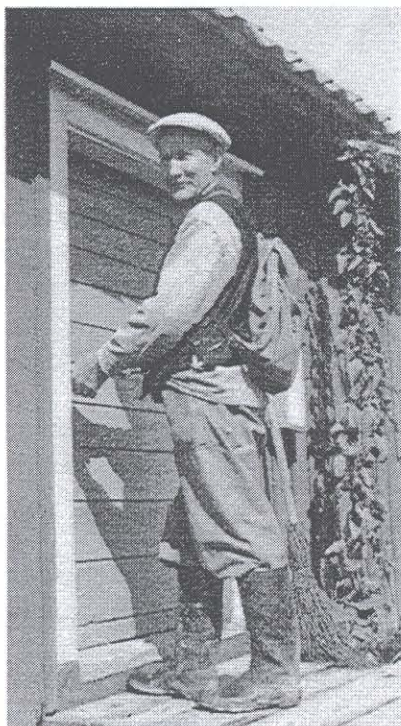
För att klara avverkningen tog man hit arbetskraft från Värmland, uppskattningsvis ett 20-25-tal man. Det var timmerhuggare, kolare och sågverksarbetare. Sågen låg vid Botorp, vid bäcken som rinner från sjön Aspen till Långsjön. Där fanns ett vattenfall med en fallhöjd på 4 m. Enligt gamla kartor fanns här också en kvarn. Bolaget använde inte vattenkraft till sågen, utan hade en lokomobil som kraftkälla. Det var en typ av ångmaskin som eldades med sågspån. Timmer och kolved kördes fram till sågen. Timret sågades och virke som var för klent användes i kolmilor. Dessa restes på en åker nedanför sågen och där framställdes träkol. Det sågade virket och träkolet kördes på vintern med hästar upp till järnvägsstationen i Järna (västra stambanan) och lastades på godsvagnar. Kolet transporterades till järnbruken i Bergslagen.

Arbetarna från Värmland byggde sina bostäder själva. Det var en typ av kolarkojor som anlades i en skogsslänt intill sjön Aspen. Kojorna grävdes delvis ner i marken och timrades med rundtimmer. Taket täcktes med jord för att hålla värmen och i några kojor fanns eldstäder. Rester av kojorna fanns kvar i början av 40-talet och jag och mina syskon lekte där.

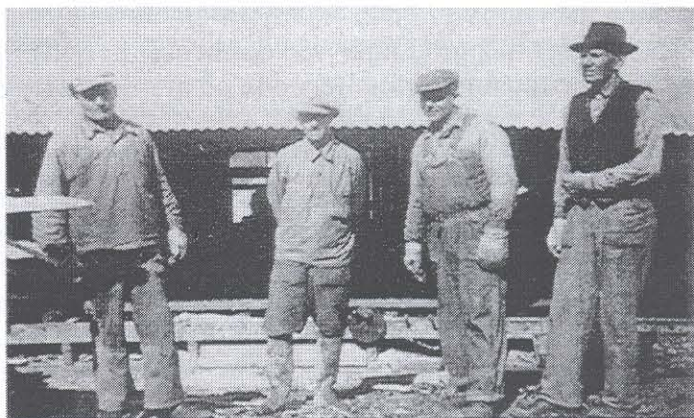
Thunholm berättade också om hur värmlänningarna skaffade mat genom att jaga och fiska. Fisket gick så till, att man sprängde i sjön med en dynamitgubbe. Fisken blev bedövad och flöt upp till ytan och man kunde plocka upp det som behövdes för dagen. Det kokades också starka drycker enligt Thunholm.

En såg fanns här när min far köpte Botorp 1923 och han fortsatte att driva den sågen. Jag övertog verksamheten och gården 1959 men slutade med sågrörelsen 1993. Sågen har alltså drivits i 70 år på Botorp. Det är många tusen stockar som har sågats här genom åren. Dessförinnan användes ju sågområdet av värmlänningarna under ett antal år.

Det gärde som kolmilorna stod på kallades alltid för *kolgår'n*. Där fanns rester av kol och kolstybb, som kom fram vid plöjning. Växtligheten var mycket god och det var aldrig missväxt.

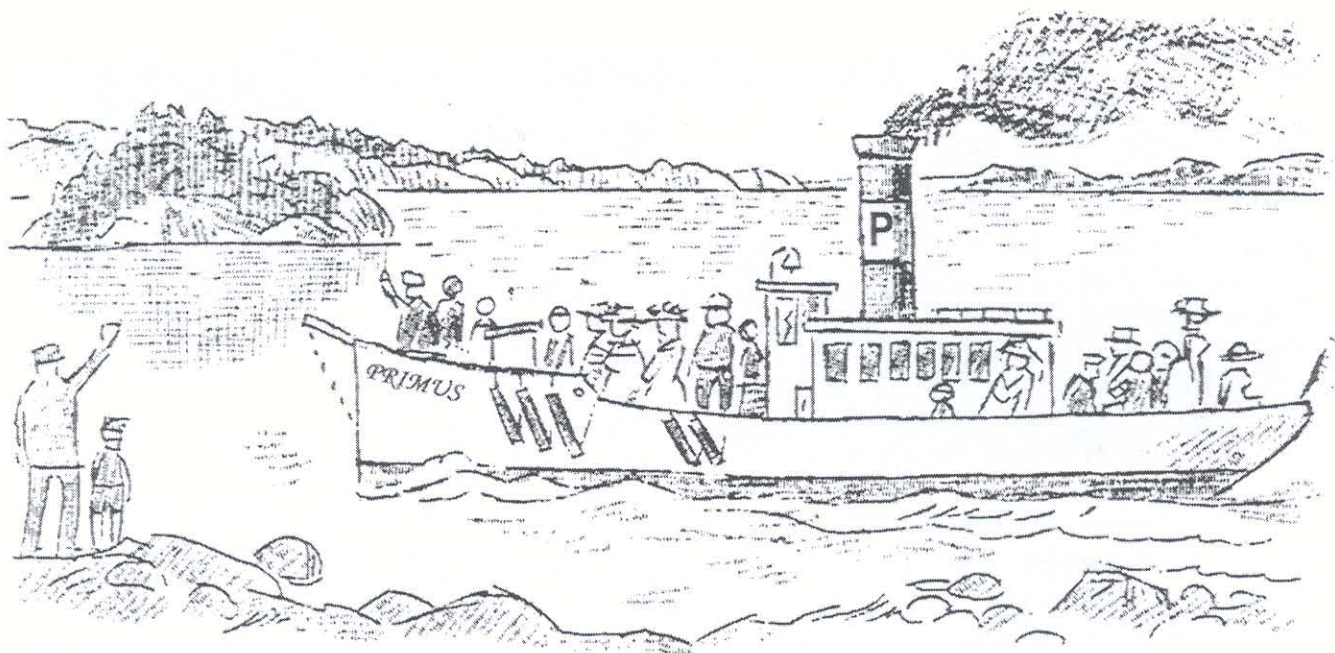


Adolf Thunholm på trappan till Jakobsberg där han bodde på 1950-talet



Vid sågen på Botorp i slutet av 1940-talet. Fr.v. K.J. Björklund, Johansson på Lindesberg, Andersson från Västerlång och Holmberg i Hölö, tidigare Hejsta.

Se även sidan 14
"Lotteriet på Lida"



Ångbåtstrafik i Mölnbo?!

Det låter som en saga, men har faktiskt funnits, närmare bestämt omkring år 1904 - 1910. Båten ägdes av herr Jansson från Vrå i Hölo. Han använde den huvudsakligen för timmerflottning i Långsjön till Fredmarks såg i Mölnbo under stor beundran av ortens pojkar, som också var villiga att lämpa ved till ångpannan, för att därigenom komma närmare och få en möjlighet att bese denna.

Men Jansson var tydligen en framåtsträvande man. Han ansåg att ortsbefolkningen behövde några nöjen och därför ordnades under sommarmånaderna resor med ångbåten **PRIMUS** till Hölo grottor, Sättra holme med flera platser.

Båten som var ca 2 meter bred och 9 meter lång, rymde 12 - 15 personer. Biljettpriset för resan torde varit ganska blygsamt, men uppgifter om detta saknas. Vid Lusthusudden samlades man ofta på söndagarna på friluftsmöten som Missionsförbundet, Blåbandsföreningen m fl. föreningar anordnade och där samlades givetvis också annat folk för att se och höra. Det var då naturligt att man gjorde en tur med **PRIMUS** och båten var alltid fullsatt. Den tuffade genom Lillsjön och ut i Långsjön för att efter 3-4 timmar återkomma till Lusthusudden, men då hade något tråkigt inträffat, eller kanske många tyckte det var lustigt. Som tidigare sagts eldades **PRIMUS** med ved, vilket åstadkom en väldigt svart rök ur skorstenen och detta gjorde att medföljande damers vita klänningar vid hemkomsten hade ändrat färg från vitt till gråsvart. Men man hade ju i alla fall gjort en härlig sjötur med kapten Pettersson.

Nämnas bör, att många gånger var det också utflykter på kvällarna, s.k. månskensturer. Varför det ej blev lördagsutflykter berodde på att de flesta arbetade, i många fall från tidig morgon till sen kväll.

Omkring år 1910 - 1911 såldes båten till en för oss obekant köpare och det blev en stor saknad för oss pojkar, kanske även för de äldre. En sommardag drogs båten upp vid åmynningen vid nuvarande John Fredmarks ägor. Med domkrafter, plus många starka armar, lastades den på en vagn. Efter en hel dags arbete kunde man så anträda färden till järnvägen. Förspänd med fyra starka oxar, som lånats från bolaget Mejerigårdarna, kördes båten till lastkajen, som då var belägen nedanför vägen vid Landsborg, för ilastning på järnvägsvagn och vidare äventyr ute på de blå haven.

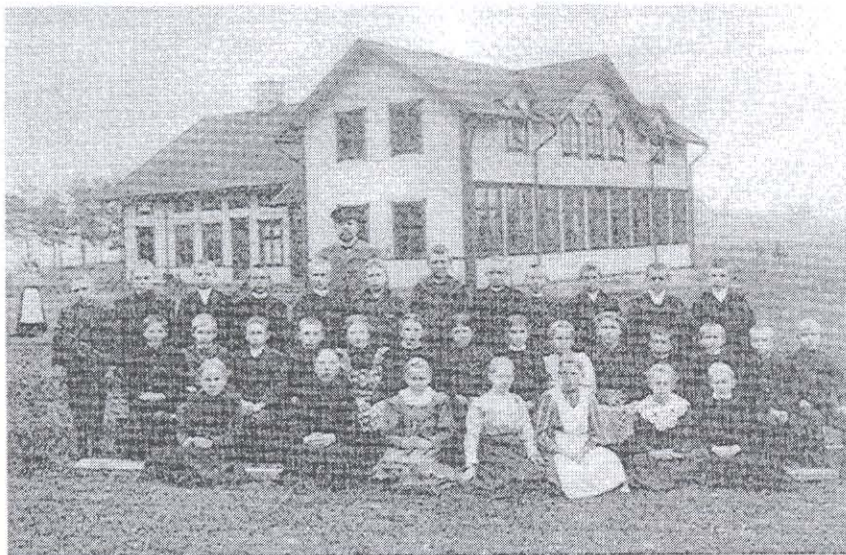
Detta illustrerade, intressanta bidrag om sjöfarten i Mölnbo har vi fått av Hugo Kimsjö.

I Svensk Lärartidning nr 3 från 1903, fanns denna artikel publicerad.

(Texten är ordagrant och grafiskt återgiven, antagligen skriven med en skrivmaskin av märket Adler som var den vanligast förekommande skrivmaskinen inom tidningsvärlden vid förra sekelskiftet. Adler kom också att ge namn åt olika grafiska typsnitt.)

(Denna skrivmaskin saknade tydligen bokstaven Åå)

- En vacker invigningsfest firades den 13 dennes i Hölö, Södm. Det nya skolhuset i Broby, länge omtvistadt, blef da invigt med tal af kyrkoherden Grandin, sang af Trosatraktens lärareförening och lektion af skolans lärare Alb. Flodkvist. Skolhuset är mönstergillt och hedrar församlingen. De bada lärosalarna såväl som lärarens bostad, tre stora rum och kök, rymliga garderober och skafferier, lärarinnans om ett rum och kök, äro ljusa och trevliga, uppvärmingen som sker genom kaminer, förträfflig, och husets yttre ger ett behagligt intryck.



Lärare Albert Flodkvist.

Läraren var en auktoritet i byn och uppträdde alltid välklädd i kostym, slips eller fluga och var vanligtvis försedd med pekpinne.

Detta är Broby skola som omtalas i artikeln. Bilden är från 1903, 1904 eller eventuellt 1905, dvs när skolan var nybyggd. Läraren Albert Flodkvist; det är han i skärmmössa, undervisade i Broby skola 1903 - 1922. Observera damen (lärarinnan?) längst till vänster som tydligen kom med på bild av misstag. (Bilden har tidigare visats i HBF's årskrönika 1999)



REGLER FÖR LÄRARINNOR (Ur Tidning för lärarinnor nr 31 1899)

1. Gif icke barnen för långa läxor. De måste ha tid att leka, äta och sova.
2. Låt icke det du läre barnen övergå deras förstånd. Mycket av hvad barnen höra i skolan kunna de ej fatta och lära mycket lite däraf.
3. Kom ihåg att det är barnen som skola tänka, icke du som skall tänka för dem. Att det är de som skall tala och icke du som skall tala för dem. Att det är de som skola använda sina krafter, då bli icke dina utslitna i förtid.
4. Försök att få en god läroton. En mjuk vänlig röst är musik i en lärosal.
5. Öva dina lärjungar att tala sitt modersmål väl, men avbryt dem icke med dina rättelser under det att de tala. När de tystnar skall du komma med dina anmärkningar. Sedan må de omsäga meningen som den skall vara.
6. Upprepa högst sällan en fråga. Vänj dina lärjungar att höra efter hvad du säger. Uppmärksamhet har en lärarinna rätt att kräva.
7. Gif dina trögare lärjungar tid att tänka efter. Det bästa beröm en inspektör gav en lärarinna var: 'Hon gav sina trögtänkta pojkar tid att fundera ut svaret på sina frågor'.

Denna bild är märkt med beteckningen "Södermanland, Hölö", och är från tiden 1919 - 1930. En telefonstolpe syns bakom vänstra husets högra gavel. Bilden kan därför inte vara äldre än 1919. Vi vet inte vad gården heter. Ett förslag är Hejsta.

Det finns säkert flera förslag.

Tips mottages tacksamt!

Ring HBF 08-551 57160



Foto: Nordiska museet

VAD HETER GÅRDEN ?



Foto Sven Erik Watz

Inskription på kyrklockorna i Fredrik Adolfs kyrka i Hölö

Stora klockan

År 1825

Då Herr Pehr Englund var församlingens kyrkoherde, Hofmarskalken H: Herr greve Claes Eric Mörner på Tullgarn, secreteraren Herr Johan Ludvig Schultz på Kjulsta, Mjöltnare - Mästare Olof Åhman i Åbykvarn, FD Riksdagsman och kyrkvården Anders Pährsson i Österby, Nämndeman Pehr Olsson i Wreta, FD Nämndemannen Anders Andersson i Hemsta, samt Kyrkvården Anders Nilsson i Åby voro församlingskyrkoråd blef denna klocka omgjuten af Samuel Christopher Grönwall

*Besök Guds helgedom
Lef tåligt, wis och from,
och tänk på död och dom.*

Lilla klockan

År 1818

Hölö sockens pastor var då Carl G. Öhrbom Kyrkoråd voro Baron G. M. Posse till Kjulsta, Carl H. Garnej till Helleby, P. Rosander till Edeby, Anders Olofsson i Valåker och Olof Åhman vid Åbykvarn, Kyrkvårdar, Anders Persson i Skälby, Jan Andersson i Bökesta.

*Gjuten i Stockholm af
Gerhard Horner 1818*

Lotteriet på Lida av Sven Björklund

Adolf Thunholm berättade också om ett lotteri som anordnades av Lida Säteri efter skogsavverkningens slut, sedan nya ägarna Olsson och Rosenlund tillträtt 1911. Man lottade ut torp eller avstyckade områden som var lämpliga till mindre gårdar. Lotteriet var på 100 lotter á 100:- och troligen 10 vinster. Gårdar som lottades ut var bl a Lötsta, Långvallen, Lidalund, Ensta, Johanneslund, Smedstorp m fl. 100 kronor var mycket pengar på den tiden.

Om det är någon som vet mera om detta lotteri vill jag, Sven Björklund och Hembygdsföreningen gärna ta del av detta.

Thunholm berättade om en bekant till honom som med möda skrapat ihop 100:- till en lott, men inte haft råd att ha lotten kvar till dragningen. Denna lott utföll sedan med vinst. Olika affärer gjordes med vinsterna. Ensta t ex vanns av J. Holm, som sedan sålde vinsten till S.J. Wahlberg, som i sin tur sålde gården 1922 till Oskar och Signe Andersson. Smedstorp vanns av förre stationsinspektör Fagerberg, som 1921 sålde gården till Gustav Rosén.

Många historier finns också om detta lotteri. Bl a berättade Pettersson i Norrvrå om en stockholmsfamilj som vunnit en gård på lotteriet. De köpte en ko, som direkt släpptes ut på bete på det frodiga klövergårdet. Kon åt ihjäl sig och dog. Men gumman tog det lugn och sa "Tål hon inte kaket må hon dö". Ett uttryck som finns kvar än i dag.



Ett av de utlottade torpen



Broby skola 1948 klass 5 och 6. Lärare Karl Johan Eriksson och sonen Gunnar

Vänster bakom	1. Stig Ivebrant	Furulund	5. Rolf Blomberg	Samhället	
	2. Björn Hansson	Hansäter	6. Stig Andersson	Samhället	
	3. Sven Widén	Åkerby			
	4. Olle Törner	Samhället	Nedre	1. Rolf Höglund	Samhället
	5. Berit Bergman	Åkerby	raden	2. Ove Bergström	Samhället
	6. Ingegerd Andersson	Välle		3. Lars Nilsson	Samhället
	7. Sven Erik Andersson	Åkerby		4. Bengt Eriksson	Hejsta
	8. Bo blomstedt	Samhället	5. Göran Karlsson	Värnlunda	
			6. Loffe Gustafsson	Smedsta	
Mellan- raden	1. Rolf Johansson	Västerlund			
	2. Ove Johansson	Samhället			
	3. Bosse Östlund	Konsumhuset			
	4. Stig Blomgren	Samhället			

*Bild och namnuppgifter från
Loffe Gustafsson i Smedsta*



DEN NYA SVENSKA matematiken

Svenskodlade tomater i en butik kostar 30:-/kg. Importerade tomater kostar endast 20:-/kg, trots att de transporterats 100 mil. Hur mycket skulle importerade tomater kosta om de transporteras 200 mil, respektive 300 mil?

"Ett vitsigt infall är bättre än ett hetsigt utfall"
(gammalt tyskt ordspråk)

En skolinspektör besöker en skola och övertar förhöret under matematiklektionen och försöker skoja med klassen.

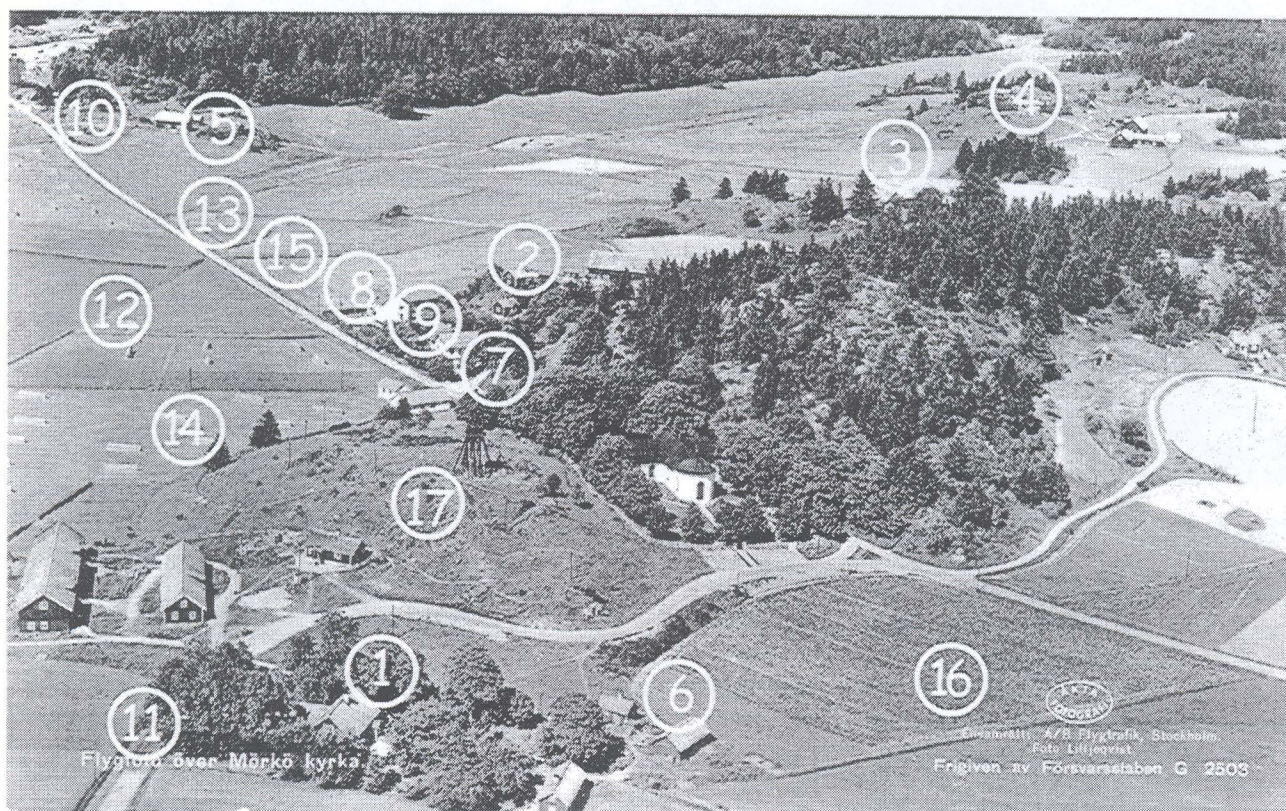
- Om den här salen är 10 meter lång och 7 meter bred och om det är 80 mil till Stockholm och 10 grader kallt ute, hur gammal är jag då?
- 48 år, svarade Per.
- Men hur kunde du veta det, jag är ju faktiskt 48 år?
- Jo, vi har en dräng hemma på gården som är 24, och han är bara halvtokig.

Området kring Mörkö kyrka

Förändringar de senaste 50 åren

av Birger Pettersson, uppväxt på Nora

Ändringar i landskapet sker oftast i långsam takt. Det väcker sällan uppseende att något nytt hus byggs eller om en väg byggs om. Om man emellertid får möjlighet att summera alla ändringar under ett halvt sekel, märker man dock att åtskilligt har hänt. Flygfotot av området kring Mörkö kyrka 1947 visar mycket tydligt att mycket har ändrats under de gångna åren.



- 1 Lundby
- 2 Eneboda
- 3 Barkarboda
- 4 Ytterberga
- 5 Hammarby

Alla de fem gårdar som syns på fotot har upphört att vara aktiva lantbruksfastigheter. Markerna har slagits samman med Nora eller Tuna. Bostadshusen har blivit sommarbostäder. De "försvunna" gårdarna är markerade med nr 1 - 5. Ekonomibygnaderna har rivits eller får stå oanvända tills de förfaller. Ett enda undantag finns dock. Svinhuset vid Lundby 6 har byggts om till verkstad för konstsmide.

Andra byggnader har ändrats

Eneboda skola 7 slutade användas redan på 1950-talet. En ny skolbyggnad 8 uppfördes intill. Även denna har nu tagits ur bruk. Den äldsta skolbyggnaden har nu sålts och gjorts om till bostadshus. Även lärarbostaden 9 har sålts till privat ägo. Det gamla ålderdomshemmet 10 revs på 1950-talet och där byggdes pensionärshem.

Vägar har tagits bort och nya har byggts

Landsvägen 11 mellan Lundby och Idala har tagits bort. Kvar finns en kort stump vid Lundby och den som gick genom Smebacken ovanför Idala. För den historiskt intresserade känns det tragiskt.

Kyrkan byggdes på 1100-talet och vägen dit söderifrån var äldre än så. Den ingick i ett system av vägar som gick runt den insjö som en gång funnits vid 12. Denna insjö, som naturligtvis var en utsinlig sötvattenskälla för gårdarna på Mörkö under många århundranden, råkade ut för sin första sänkning när vägen 13 skulle byggas. Detta skedde någon gång under Sveriges stormaktstid på 1600-talet, då man samtidigt med vägbygget Hörningsholm - Pålsundet, även byggde vägen Gumsekulla - Kyrkan - Håga.

Kartor från 1690-talet visar att insjön inte sänktes fullständigt. Man grävde bara på Nora bys marker. Den slutliga sänkningen, så att det ser ut som på fotot, gjordes senare, kanske inte förrän vid den stora "omstuvningen" av byarna på Mörkö under slutet av 1800-talet. Vägen 13 har asfalterats efter 1947.

När insjön hade sänkts blev det bekvämt att gå längs östra stranden av det som blev kvar av sjön. På 1691 års karta visas en stig 14 från Torsbro till kyrkan. Stigen går nedanför berget där klockstapeln står och kommer fram där Eneboda skola 7 ligger. På 1600-talet låg socknens fattigstuga där skolan låg 1947. Spår av stigen fanns ännu kvar då fotot togs. En ny väg 15 har byggts för att lättare åka till och från Ytterberga.

Avvattning av Lundby Kärr

Lundby Kärr 16 avvattnades 1947 genom ett öppet dike förbi huvudbyggnaden 1 vid Lundby. Allt vatten från området kring Fridal gick genom samma dike. Nu har rör lagts i diket och detta har fyllts igen.

Sly kring klockstapeln

Kullen 17 där klockstapeln står, var för 50 år sedan betesmark, tillhörande Lundby och Eneboda. Sedan gårdarna lades ner har marken växt igen med slånbärsbuskar. Tidigare rensades betesmarken för att hålla buskarna borta. Orsaken till utbredningen av sly på många ställen på Mörkö kanske helt enkelt beror på att ingen håller markerna rena från sådan växtlighet längre. Brunna, Skälby och Tegneby är exempel där slånbär har invaderat övergivna marker.

Röjning av sly

Fornminnen riskerar att döljas genom att slånbärsbuskar numera breder ut sig snabbt. Den röjning som gjordes kring skeppsättningen vid Brunna för 5 år sedan, är idag helt igenväxt. För att lyckas med röjningen måste slånbären helt utrotas. Det får inte heller vara sly alltför nära som kan sprida sig in över den rengjorda ytan.

En säker metod är att slita upp buskarna med rötterna på sommaren sedan all sav som har varit lagrad i rötterna under vintern har samlats i bladen. Jag har använt metoden med framgång på aspsly. Denna metod är emellertid mycket arbetskrävande och slitsam eftersom man arbetar i juli månad då det ibland kan vara varmt.

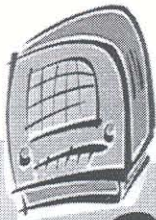


En lindrigare metod skulle kunna vara:

1. Buskarna klipps av jäms med marken efter snösmältningen. Verktyg kan vara röjningssåg, busksax, sekator, yxa etc.
2. Allt ris bränns i en ugn tillverkat av ett oljefat. Man måste tänka på att volymen ris kan röra sig om flera hundra kubikmeter. Det skall också se snyggt ut när röjningen är klar.
3. Nya skott kommer att skjuta fart från rötterna. Vid midsommartid måste dessa slitas av eller klippas av. När nya skott kommer i en andra omgång måste dessa tas bort innan löven faller, så att sav dras ner i rötterna. Man utrotar slyet genom utmattning och svält.

Metoden är skonsam mot marken. Att riva upp rötterna kan skada eventuella fornminnen under markytan.

Att elda efter en snösmältning eliminerar risken för gräsbränder



radio- gården

"Livet på landet" var en radioserie som spelades in på Berga gård på Mörkö och sändes i radio 1938-39

av Gustaf Friberg



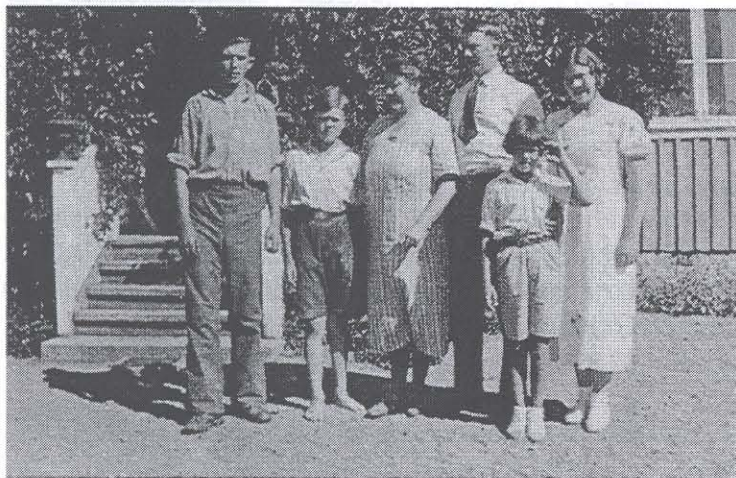
"Fram mot kvällssidan, en gråkall blåsig dag i slutet av januari, svänger bilen genom granhäckens breda öppning upp på den dagsmejebara, knastrande grusplanen framför manbyggnaden på Berga. Besöket kommer fullständigt oväntat och det blir att knacka på köksdörren...."

Så inleder Ivar Thor Thunberg (1889 – 1976) första kapitlet i sin bok *I ditt anletes svett* utgiven på Bonniers förlag 1939. Thunberg hade varit sommarboende i trakten och på uppdrag av Radiotjänst sökt efter en lämplig gård för en kommande radioserie.

"Alla är av den uppfattningen att Berga skulle lämpa sig alldeles utmärkt för de tilltänkta radioreportagen. Familjen har gott anseende, mannen en bildad och kunnig jordbrukare, gården i allra bästa skick och slutligen inte mindre än fyra hemmavarande barn, varav två vuxna. Allt på pricken som Radiotjänsts ledning vill ha det."

Thunberg fortsätter: "Någon vecka senare svänger åter en bil upp på gårdsplanen framför Bergas grevligt gula mangårdsbyggnad. Fyra herrar stiger ur. Det är riksprogramchefen och direktören för Radiotjänst, doktor A. Dymling, doktor Sven Wilson, redaktör Sven Jerring och slutligen den som skriver det här. De tre herrarna från Radiotjänst är pappor till det lyckade uppslaget med Radiogården.

Landström (bonden på gården) träder lite dröjande ur verandaingångens skugga, men hus-trun är som ett jehu ute och tar emot gästerna...."



Hela familjen på Berga samlad framför entrén till mangårdsbyggnaden

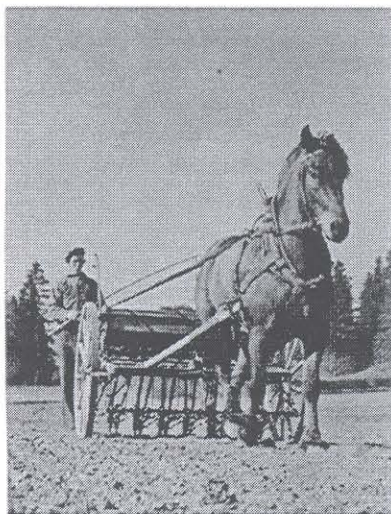
Berga är en arrendegård under Hörningsholms gods. 33 ha åker; medelstyv lera och 6 ha betesmark. Boningshus och ekonomibyggnad är uppförda 1922. Familjen Landström flyttade till Mörkö 1924 och övertog arrendet. Inspelningsåret 1938 är Carl 50 år och Alma 52 år, Karl-Axel 24, Anna-Greta 23, Lars-Erik 15 och Eva-Britta (lilla Kalle) är 12 år.



Ivar Thor Thunberg



*Bergas stolthet!
Mariebergs Hero och Teddy*



Carl-Axel sår med hästen Åke

Det blev totalt 37 inspelade program från mars 1938 till februari 1939. Den sammanlagda tiden som sändes på söndagsmorgnarna uppgick till 12 timmar och tio minuter. En studiecirkel i hembygdsföreningens och Vuxenskolans regi har lyssnat igenom programmen med stort intresse och vi har haft många tillfällen till samtal om hur det var då och vad som hänt senare.

Vi startar gärna en ny cirkel med samma tema.

Här följer rubrikerna på samtliga radioprogram:

- Första visiten på Radiogården.
- Ofelia, Carmencita och andra husdjur på Radiogården
- Vårfrudag på Radiogården.
- Från slagan till tröskverket, vårarbete på Radiogården.
- I auktionstider.
- Vårbruk och utsädesutställning.
- Valborgsmäss på Radiogården.
- Från skogsbete till kulturbete på Berga gård.
- Stök i Radiogårdens kök Om mathållningen på Berga
- I köksträdgård och blomsterfönster på Radiogården.
- Klinisk kontroll på Radiogården.
- Släpp fångarna loss. Radiogårdens kreatur på grönbete.
- Glimtar ur lantbrukarnas föreningsliv.
- I slåttertid.
- Jordbrukarungdomens föreningsliv.
- Sommarmat för vinterbruk, om höbärgning och sommarkonservering.
- Storbyk på Berga gård. I Radiogårdens tvättstuga.
- Skörden mognar.
- Skörden bärgas.
- Slåttertävlan.
- Ungdomen spelar teater.
- Belåning och försäljning av spannmål.
- Höstpreludier på Radiogården.
- Ladugården. Avelsarbete, stambokföring.
- Postgång och bastubesök.
- Adolf Ljunglöf (Egelsvik) intervjuas och sjunger en folkvisa.
- Olika slags hästkrafter.
- Rotfruktsupptagning och fru Landström berättar om ett finare kafferep på Hörningsholm.
- Konserveringens betydelse för lantushållet. Studiebesök på Radiogården.
- Tröskning, kvarnfärd och bakning.
- Vid symaskin och stoppkorg.
- Foderenheter och äggvita.
- Inför helgen.
- Mellan helgerna.
- En avskedsstund vid brasan.
- Sådd och skörd på Berga gård (skolradioprogram).
- Bilder från en lantgård. Berga gård - Boskapsskötsel, mjölkproduktion. Viad. (skolradioprogram).



Äppelträd vid Lötén på Mörkö

av Birger Pettersson

I trädgården vid Lötén på Mörkö finns ett gammalt äppelträd som trots sin ålder ger rikligt med frukt med en god, och mycket ovanlig smak. Det är ett sötäpple som mognar i början av september. Det blir klart om det får mogna på trädet. Hållbarheten är fyra till sex veckor.

Trädet är gammalt, minst hundra år! Det har ett ringformat spår runt stammen en halv meter ovanför marknivån; förmodligen ett förädlingsställe. Trädet är i så fall förädlat i en plantskola och inte kärnsått. Var den förädlingen är gjord är ganska lätt att gissa; Slottsträdgården på Hörningsholm!

Frukten visades den 11 september 2004 för Håkan Svensson, trädgårdsmästare vid Genbanken i Julita. Han konstaterade omedelbart; "Detta är en astrakantyp, men inte någon av de mer kända astrakansorterna".

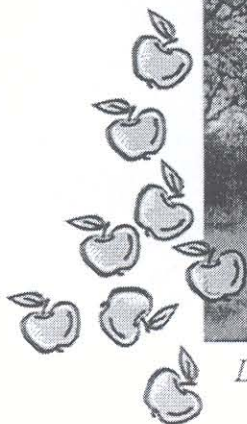
Här har vi alltså en udda äppelsort med endast lokal spridning. Det kanske till och med bara finns detta enda träd kvar.



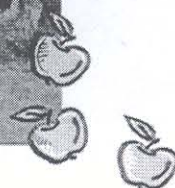
Smaken på frukten bedöms vara så högklassig att sorten bör räddas. Första steget i en räddningsoperation är att ympa sorten på nya grundstammar. Detta bör ske i mitten av maj 2005, sedan grundstammarna planterats i kruka och börjat växa. Plantorna kan då hinna bli drygt en halv meter till hösten. På hemvändardagen bjuder vi besökarna att smaka äpplet och de som är intresserade kan då hjälpa till med spridningen genom att köpa en planta.

Det träd som idag finns vid Lötén bör beskäras och gödslas för att ge mer och bättre frukt.

Namn på sorten? Varför inte Mörköastrakan. Det finns tidigare exempelvis Läcköastrakan och liknande ortsnamnsbeteckningar på fruktträd. En planta bör naturligtvis skänkas till Genbanken i Julita för att där "arkiveras" som andra svenska fruktvarianter.

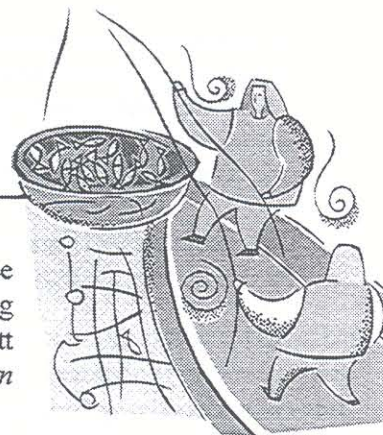


Lötén på Mörkö



IDFISKE PÅ MÖRKÖ

av Olle Eriksson



I Hembygdsföreningens skrift PÅLSUNDET från 1999 finns en utmärkt redogörelse för fiskets betydelse under första hälften av 1900-talet och vad slags fisk man drog upp ur vattnen runt Mörkölandet. Om iden sägs bl.a. att den i kokad form får ett rödaktigt utseende och i kallnad form är köttet löst och benigt, men "temligen velsmakligt". Vidare, "iden användes allmänast insaltadt och torkadt".

För flertalet nutida människor är fisken tämligen okänd, så ock för mig. I samband med läsning av äldre domstolsprotokoll stötte jag på tre regelmässiga förhandlingsomgångar då idfisket avhandlats och dess betydelse framgick. Jag tog då kontakt med Tore Eriksson i Botten, eftersom det var i vattnet utanför hans bostad som fisket ägde rum. Vidare frågade jag en äldre släkting (född 1906) som i sin ungdom upplevt de svåra år då folk tog tillvara allt som jorden, vattnet och skogen bjöd. Hon ansåg iden vara benig, men i smaken bättre än mörten. I ett annat sammanhang stötte jag på en matsedel från en middag vid slottet under 1600-talet och där framgick att man bl.a. åt kokt id med pepparrotssås. Kanske är detta något för kommande hemvändardagar?

För den läsare som inte känner till var Botten ligger på Mörkö och det viktiga fisket ägde rum, bör delges att platsen ligger ca 2 km söder om Mörkö k:a och fisket sker i bäcken, rinnande från Nora gårds ägor förbi prästgårdsägorna Nökna och Nygård och sedan rinner ut i Saltsjön. Måhända är det gammeldags idfiske i detta lilla vattendrag som gett upphov till gårdsnamnet Idala; det är något som jag överlåter åt andra att verifiera.

Nu raskt över till de gamla protokollen som finns tillgängliga vid Landsarkivet. Fem kopierade sidor överlåter jag till hembygdsföreningen. Texten från 1767 är ganska svårläst, men studera dess slut där kyrkoherden på Mörkö; Johannes Hägerstedts namnteckning återfinns, tillsammans med 10 bönders namnteckningar och bomärken. Flertalet bönder, minst 6, kommer från Nökna och 2 kommer från Ekeby.

Under slutet av 1700-talet ansågs det bildat att blanda in franska ord och uttryck i texterna och så gjorde även kyrkoherden som höll i skrivdonet. "*a parte fiske*", betyder "fiske litet avsides för sig själv", och uttrycket "*vare han consisiable oss plikta*", innebär "är han förverkad/tvungen att plikta". Tre olika stavningar av ryssjor förekommer, men jag avstår från att söka skillnaden mellan "*rössior*" och "*bak-rössior*". Begreppet "haggårdar" uppfattar jag som en del av vattenområdet tillhörigt en viss gård/person där man med stötar nedslagna i botten (senare tids lanor) förberett för säsongens idfiske.

Slutstycket i 1767 års protokoll lyder:

".....undertecknade hafwa öfwerens kommit om vårt fiske på följande sätt nämligen att ingen skall sätta mer än en Rössia wid hwarje haggård förr än wi alla samligen öfwerens komma, att sätta bakrössior när watnet tillåter, så at om några sätter någon bakrössia förr än alla öfwerens komma, ware han Consisiable (tvungen) oss plikta såsom oberättig fiskare, och hwar och en skall hafwa wittiat sina ryssior innan solen går neder, och ingen skal wittia sina ryssior förr än solen är uppgången wid en daler Silfwermynt wite, för den som häremot bryter. Dess utom skal ingen wid samma wite nyttia något a parte fiske (ensam-fiske vid sidan om) . " Botten (kyrkoherdebostaden) d. 27 april 1767 därefter 11 namnteckningar och notering; uppläst i Mörkö kyrka.

Nästa protokoll tillkom 15 år efter det föregående. Mörkö har nu fått en ny kyrkoherde vid namn Anders Gustaf Örbom som håller i skrivdonet och jag begränsar mig till vad han noterar i de två första styckena: "*Så länge Iden är i sitt uppstigande skall ingen bruka något slags fiske i Bottenbovik, icke heller där med någon båt eller ekstock furdas, på det att Iden ej må varda skräm och hindrad ifrån sitt uppgående i bäcken, utan skola wi alla wara lika sorgfälliga att under nämnda tid wiken måtte hållas fri och ren, samt att all möjlig still-het och försiktighet iakttages äfwen wid ryssjörnas sättande i yttre rännen. Men så snart det märkes att Iden slutat stiga och är på sitt utgående skall det wara så wäl Gåsta åboer som Nygårds och Prästgårdens innehafware tillåtit att i wiken sätta nät wid landen, dock förbehålles att det på ingendera sidan skjär/sker närmare än som förut wanligt warit."*

forts nästa sida



HÖLÖ MÖRKÖ HEMBYGDSFÖRENING

VERKSAMHETSBERÄTTELSE ÅR 2004

Styrelsen för Hölö Mörkö Hembygdsförening får härmed avge följande verksamhetsberättelse för år 2004, vilket är föreningens 29:e verksamhetsår.

STYRELSE m.m.

	Ordinarie	Suppleanter
Ordförande	Torsten Eriksson	Ann-Marie de Mander
Vice ordf.	Gustaf Friberg	Bo Öberg
Sekreterare	Gudrun Andersson	Roger Ivebrant
Kassör	Enar Gustavsson	Maj Petersson
Ledamöter	Gunilla Follin Ivar Kraft Ankie Schipper Bengt Stenberg Vera Gustafsson	Barbro Söderström Louise Thor
Revisorer	Lars Eriksson Bertil Gustafsson	Tore Andersson Mait Jacobsson
Valberedning	Orvar Jureus (sammankallande) Sven Björklund Agneta Uddling	Bo Roos Gudrun Carlsson Anna-Lisa Eriksson

Firmatecknare

Föreningens firma har tecknats av Torsten Eriksson och Enar Gustavsson, var för sig.

Möten

Ordinarie årsmöte hölls den 18 mars 2004. Styrelsen har haft 10 protokollförda möten under året.

KOMMITTEER/sammankallande

Årskrönika:	Gunilla Follin	Presskontakt/IT:	Bengt Stenberg
Redskap:	Ivar Kraft	Värdinna:	Maj Petersson
Utställningar:	Ankie Schipper	Medlemsregister:	Gudrun Andersson
Lotterier:	Vera Gustafsson	Kulturhistoriska föreningen:	Sven-Erik Watz
Arkiv/skrifter:	Gunilla Follin		
Dräkter:	Ankie Schipper		
Arkeologi:	Bo Öberg		
Verksamhetsledare:	Gustaf Friberg		

MEMLEMMAR

Föreningen hade vid årsskiftet 423 fullbetalande medlemmar. Inklusiva familjemedlemmar var medlemsantalet 710. Årsavgiften har varit 100 kronor för enskild medlem och 150 kronor för familj. Senaste årsmötet beslutade att fr o m 2005 höja avgiften till 150 respektive 200 kronor.

AKTIVITETER

Årsmöte hölls i Kyrkskolan den 18 mars med ca 80 deltagare. I anslutning till mötet visade Enar Gustavsson ett bildspel med gamla fotografier från Skilleby, ett resultat från studiecirkeln "Skilleby genom tiderna". I Blå Salen visade Torbjörn Nilsson sina keramikalster.

Båtbyggarskolan vid Stensunds folkhögskola visades den 3 april för ett tjugotal medlemmar.

Traktorsafari i Skilleby. Den 24 april gjordes en guidad utflykt med tre veterantraktorer i Skilleby med omnejd, c:a 25 deltagare.

Vårvandringen runt "Radiogården 1938", Berga på Mörkö, ägde rum den 15 maj. 25 personer blev försatta 66 år tillbaka i tiden av Eva-Britta "Kalle" Landström, yngsta medlemmen i radiofamiljen.

I Kålsö naturreservat gjordes den 16 juni en "oplanerad" vandring med biologen Bjarne Tutturen från kommunen/Naturskyddsföreningen som entusiastisk guide. Cirka 20 deltagare.

Båtutflykten till Askö den 20 juni, i samarrangemang med Svenska Kyrkan, samlade 88 personer. Föredömlig guidning genomfördes av fast bosatta på ön.

Hemvändardagen den 5 september samlade över åttio gamla och nya medlemmar. Fotoutställning, en magnifik leksaksladugård och visning av mjukisdjur "från då till nu" ingick i programmet. Intresset för våra arkivuppgifter om personer och fastigheter var glädjande stort.

Natur- och kulturvandring vid Simsjön den 11 september samlade cirka 25 deltagare. Kommunekolog Bo Ljungberg och vår medlem Bertil Ericsson guidade.

Arkeologivandringen "Finn fem fornlämningar" den 26 september hade ett femtontal deltagare.

Vid medlemsmötet, tillika styrelsemöte, den 11 oktober, passade några medlemmar på att informera sig och ge förslag till fortsatt inriktning. Vi kommer att föreslå en fortsättning/utveckling av dessa möten.

Vid Öppet hus den 11 november tittade omkring 40 personer på vår nya permanenta utställning om Edeby. Dessutom visades och kommenterades livligt ett bildspel om Oaxen. Båda hade möjliggjorts genom generösa gåvor av bilder och annan dokumentation, som vi fått under året.

MittiVeckan

"Lokalanknutna" personer har frikostigt delat med sig av sina kunskaper, och svarat på våra frågor. Under året har vi dessutom lagt in en filmkväll och en kvällsvandring. Deltagare har varit från 15 till 40 personer.

Hölö Mörkö mitt i Sörmland

- arkeolog Eva Fransson

Hölö fritt ur hjärtat

- deltagare ur Hölöcirkeln berättade

Forntiden mitt ibland oss

- arkeolog Eva Skyllberg

Barnhusbarn på landet och i stan

- författaren Janne Lundström

Vandring runt Hölö samhälle,

- deltagare ur Hölöcirkeln guidade

Filmer och videos från Hölö och Mörkö

- vi visade och diskuterade ett urval från vårt arkiv

Båtbyggarskolan på Stensund

- Preben Möller berättade om verksamheten

STUDIECIRKLAR

Skilleby. Forskning om, och dokumentation av trakten kring Skilleby har fortsatt under året, under ledning av Enar Gustavsson. Besök cirkelns hemsida, www.skilleby.se

Hölö. Under våren avslutades genomgången av samhällets tillkomsttid. Hösten har ägnats åt studier och livliga diskussioner om Hölö landsbygd, väster om järnvägen. Deltagarantalet har varit ca 20 personer, under ledning av hölögänget Bengt, Bertil, Stig och Sven.

Arkeologi. Några tema för diskussioner och vandringar har varit fornborgarnas gåtor, Österbygravfältet och en spännande kartläggning av gränserna för de gårdar som fanns på Mörkö redan under järnåldern. Cirkelledare Bo Öberg

SKOLVERKSAMHET

Avgångsklassen har som vanligt fått några av våra skrifter. Vid femteklassarnas slottsbesök på Tullgarn bjöd vi på saft och bullar i parken.. På Lucia sjöng 37 barn från Hölöskolan för styrelse och föräldrar, sammanlagt ca 70 personer.

Trots ovanstående tycker vi inte att samarbetet med skolan varit av den omfattning det skulle kunna vara. Formerna för detta kommer att se över.

ÖVRIG VERKSAMHET

Föreningen har, främst genom Torsten Eriksson och Gustaf Friberg, deltagit aktivt i styrelsearbetet i Sörmlands Kustlag.

Representanter för föreningen har deltagit i Östra Sörmlands Hembygdsråd, samt i av Hembygdsförbundet anordnad utbildning i redigering och framställning av medlemsskrifter. Föreningen har under året yttrat sig om förstudien för Ostlänken.

Föreningen har under året varit remissinstans för de nya belägenhetsadresserna.

Föreningen har sedan våren 2004 en enkel hemsida: www.hembygd.se/stockholm/holomorko.

SKRIFTER

Boken om Oaxen blev klar under våren och har sålt mycket bra. Försäljningen av skrifter överstiger förra årets nivå med god marginal. Bland särskilda försäljningstillfällen kan nämnas hemvändardagen på Oaxen i juni, Hölö marknad i augusti och julmarknaden på Lida gård.

LOKALUTHYRNING

Föreningen har under året ökat aktiviteterna kring uthyrning av lokalerna, vilket resulterat i ökade intäkter.

PERSONAL

Lennart Johansson har arbetat på deltid fram till pensioneringen i början av året. Därefter har Sven-Erik Watz arbetat i motsvarande omfattning under resten av året. Tyvärr måste Sven-Erik lämna oss i början av 2005, då han tillträder en anställning i Stockholm.

MINNESGÅVOR OCH DONATIONER

Föreningen har under året mottagit minnesgåvor efter avlidna Hölöbor: Helga Eriksson, Carin Heinonen och Tore Eriksson. De anhöriga har tackats personligen.

Vi vill också tacka alla som genom donationer och på andra sätt bidragit till vår verksamhet.

Föreningen har under året fått del av medel ur en kommunal stipendiefond som upplösts, vilket vi tackar för.

EKONOMI

Beträffande den ekonomiska ställningen hänvisas till resultat- och balansräkningen. Föreningens likviditet och soliditet är god, men det finns "orosmoln" för framtiden beträffande kostnaderna för våra lokaler. Telgebostäder har tagit över förvaltningen av fastigheterna och vi vet för närvarande inget om den nya hyresvärdens framtida intentioner beträffande hyror, energikostnader etc.

KOMMENTARER TILL BOKSLUTET

Redovisningsmetoden har ändrats till räkenskapsenliga principer, vilket innebär att intäkter och kostnader periodiserats, samt att lager av under året anskaffade ej sålda varor redovisas som tillgång, efter nedskrivning för inkurans.

TACK

Styrelsen riktar ett stort tack till alla, som på olika sätt bidragit till ett framgångsrikt år!

Hölö/Mörkö i januari 2005


Torsten Eriksson

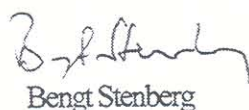

Gudrun Andersson


Enar Gustavsson


Gustaf Friberg


Gunilla Follin


Ankie Schipper


Bengt Stenberg


Ivar Kraft


Vera Gustafsson

BUDGET 2005

Budgeten baseras på ungefär samma omfattning av verksamheten som under det gångna året. Med anledning av den stora osäkerheten kring lokalkostnaderna ligger ett något pessimistiskt scenario till grund för dessa, vilket resulterar i en underbalanserad budget.

VAL

I tur att avgå vid årsmötet är:

Styrelsen: ordförande Torsten Eriksson, sekreteraren Gudrun Andersson, kassören Enar Gustavsson, ledamöterna Ankie Schipper och Bengt Stenberg, suppleanterna Bo Öberg, Roger Ivebrant, Maj Petersson, och Barbro Söderström.

Revisorerna: Lars Eriksson och Bertil Gustafsson, suppleanterna Tore Andersson och Mait Jacobsson.

Valberedningen: Orvar Jureus, Sven Björklund och Agneta Uddling med suppleanterna Bo Roos, Gudrun Carlsson och Anna-Lisa Eriksson.

Nyval:

Vid årsmötet skall väljas:

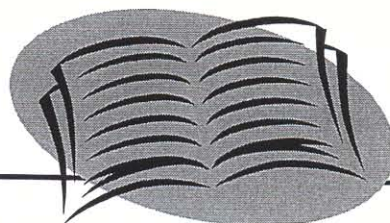
Ordförande	på 1 år
4 Ordinarie ledamöter	på 2 år
3 Suppleanter	på 2 år
1 Suppleant	på 1 år
2 Revisorer	på 1 år
2 Revisorssuppleanter	på 1 år
3 Valberedare, varav en sammank.	på 1 år
3 Suppleanter till valberedningen	på 1 år

Hölo Mörkö Hembygdsförening

Resultat och balansräkning per den 31/12 2004 och Budget 2005

	2003	2004	Budget 2005
Rörelsens intäkter			
Sålda skrifter	18 399	35 548	15 000
Medlemsavgifter	34 925	50 150	65 000
Uthyrning av lokaler	-	5 340	3 000
Övr ersättn och intäkter	6 163	15 740	15 000
Gåvor och bidrag	26 080	-	-
Minnesfond	1 000	-	-
Ränta	294	12	50
Summa intäkter	86 861	106 790	98 050
Rörelsens kostnader			
Lokalkostnader	-	-	- 40 000
Inköp materiel och varor	- 1 552	- 7 077	- 5 500
Uppvaktningar och kondoleanser	- 1 296	- 2 093	- 2 000
Förbundsavgifter	- 6 370	- 8 360	- 9 000
Utbildning/kursavgifter	850	- 300	- 500
Reparationer hyrd lokal	-	- 500	-
Övr kostnader hyrd lokal	-	- 98	-
Inventarier och reparationer	- 25 571	- 820	- 5 000
Frakter och transporter	-	- 105	- 150
Trycksaker	-	- 2 086	- 2 500
Kontorsmaterial	- 3 731	- 3 862	- 4 000
Tryckkostnader	- 7 777	- 19 168	- 8 000
Årskrönika	- 12 267	- 17 714	- 20 000
Telefon	- 3 376	- 3 204	- 3 500
Porto	- 5 906	- 5 962	- 6 000
Försäkringar	- 1 300	- 1 500	- 1 530
Möten	- 2 987	- 3 131	- 3 000
Övriga kostnader	- 2 637	- 7 315	- 7 000
Bankkostnader	-	- 1 004	- 1 200
Nedskrivningar varulager	-	- 4 133	-
Reseersättningar	- 1 100	- 1 489	- 1 500
Avskrivningar	-	-	- 5 000
Summa kostnader	- 76 720	- 89 921	- 126 380
Resultat	+ 10 141	+ 16 869	- 27 330
	86 861	106 790	
Balansräkning			
Tillgångar	Ing balans	Utg balans	
Kundfordringar	-	250	
Förskottsinsbetalda fakturor	-	1 530	
Kassa	738	542	
Postgiro	107 172	105 063	
Varulager	-	4 750	
S:a tillgångar	107 910	112 135	
Skulder och eget kapital			
Eget kapital	77 725	87 866	
Minnesfond/Donationer	-	7 400	
Redovisat resultat	10 141	16 869	
Leverantörsskulder	20 044	-	
S:a skulder och eget kapital	107 910	112 135	

Enar Gustavsson



Båtsmän och Ryttare

i Hölö Mörkö socknar. Utarbetad av Hembygdsföreningen
Utgiven 1999. 29 sidor. **Pris 30:-**

Den gamle skräddaren berättar

En sörmländsk folk- och bygdeskildring från senare delen
av 1800-talet. Baserad på skräddare Ljungrens memoarer.
Läsvärd! Utgiven 1999. 62 sidor. **Pris 100:-**

Fifång - en ö utan källor

Ett skärgårdstorp under Tullgarns kungsgård. Av Maria
Landin och Björn Öberg. Utgiven 2001. 68 sidor.
ISBN 91-631-1340-6 **Pris 100:-**

Gamla mynt, mått och vikter

Tallriksunderlägg med intressant tema. Inplastad.
Format 297 x 420 mm. **Pris 30:-/st 100:-/4st**

Hölöbygdens Hembygdsdräkt

Dräkten invigd den 3 juli 1982. Innehåller brodyr och söm-
nadsbeskrivning. Av Monica Svensson.
Utgiven 1988. 28 sidor. **Pris 30:-**

Hölö Kyrkskola 100 år

En sockenskolans historia 1879-1979. Utgiven 1996.
2:a omarbetade utgåvan. 24 sidor. **Pris 30:-**

Hölö-Passet

Med Åby Hälsobrunn och Hölöslaget. Ett stycke bygde-
historia. 3:e upplagan. utgiven 2001. 16 sid. **Pris 30:-**

Hölöprosten Scharff

och rysshärjningarna 1719. Av Ivar Högström.
2:a upplagan. Utgiven 1998. 39 sidor. **Pris 30:-**

Hölö Socken

En tidsberättelse från 1828. Av prosten Johan Erik Petri.
Sörmländska handlingar nr 25.
Nytryck 1999. 96 sidor. **Pris 150:-**

Julen på Mörkö prästgård på 1860 och 1870-talen.

En julberättelse av Anna Ahlander. En verklig läsoplevelse!
Rikt illustrerad. 24 sidor. A5. **Pris 30:-**

Kongl. Vetenskapsacademiens Handlingar för 1826

Strödda anteckningar om Svenska Flyttfoglarna i Söderman-
land av Kyrkoherde C. Ulr. Ekström. Nytryck 2001.
16 sidor. **Pris 30:-**

Mörköbygdens Hembygdsdräkt

Dokumenterad från 1828. Innehåller brodyr- och sömnads-
beskrivning. Av Lena Nyberg-Almqvist.
Utgiven 1984. 29 sidor. **Pris 30:-**

Mörkö Socken

En tidsberättelse från 1828. Av prosten Carl Ulrik Ekström.
Sörmländska handlingar nr 26. Nytryck 1999. 116 sidor.
Pris 150:-

Pålsundet.

"Sundet som skiljer Mörkö från övriga Sverige"

En hembygdshistorisk tillbakablick. Utarbetad av HBF's
studiegrupp 1999. 57 sidor. **Pris 50:-**

Tegeltillverkning inom Hölö Mörkö

Verksamheten under 1600-1700 och 1800-talen. Utgiven av
HBF's studiegrupp 1996. 16 sidor. **Pris 30:-**

Tullgarn i Hölö historia

En historia som börjar på 1200-talet. Svenske kungens
residens som idag står under Slottsförvaltningens och Fastig-
hetsverkets beskydd. 2:a utgåvan 1996. 20 sidor. **Pris 30:-**

Hölö Sockenstämmoprotokoll

I renskrift från handskrivna och kopierade originalhandlingar.
Från åren 1766 - 1768. Utgiven 2002. 147 sidor. **Pris 100:-**

Mörkö Sockenstämmoprotokoll

I renskrift från handskrivna och kopierade originalhandlingar.
Från åren 1844 - 1846. Utgiven 2002. 130 sidor. **Pris 100:-**

Årskrönikan

Spännande berättelser från hembygden. Skrivna av medlem-
mar och sockenbor. Innehåller även HBF's verksamhets-
berättelse mm. **pris se nedan**

Det gamla Oaxen

Flaggjunkaren Emanuel Jansson, född 1873, berättar detalje-
rat, livfullt och med skärpa i sina åsikter. Barndom och
uppväxtår inleder; därefter får var och en av öns trettiofem
familjer sitt eget kapitel. Helheten utgör en unik bild från det
slutna livet på kalkbruksön under mer än femtio år.
Hembygdsföreningen har kompletterat skildringen med foton,
kartor, faktarutor och kommentarer. Utgiven 2004.
94 sidor. **Pris 160:-**

Saknar Du någon årskrönika?

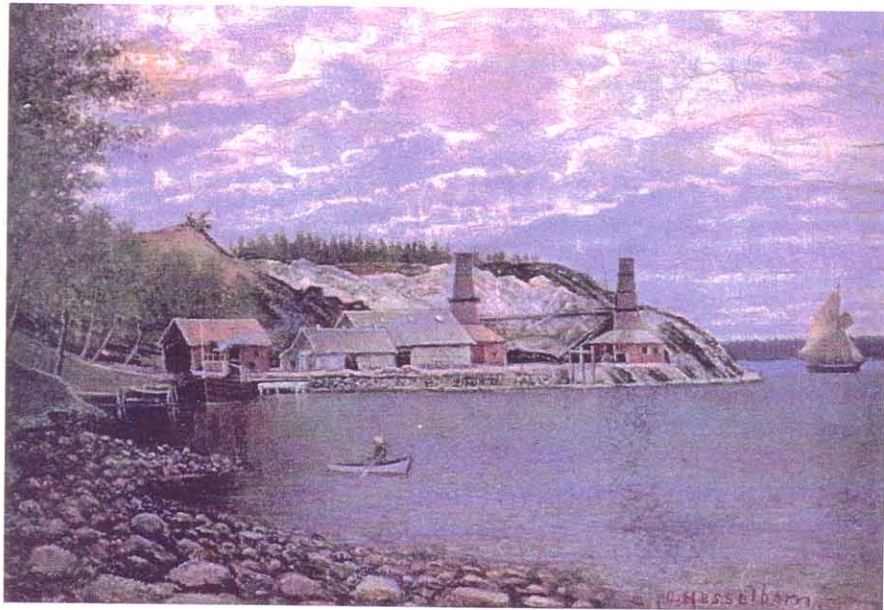
Årskrönikor från åren	1989 - 2000	30:-/st
Årskrönikor från	2001 -	50:-/st

Årets krönika ingår i medlemsavgiften

Skrifterna beställs från Hölö Mörkö Hembygdsförening
Kyrkskolan 153 92 HÖLÖ. Tel 08-551 57160 PG 82 65 18 - 3
E-post: holomorko@telia.com

Har Du läst vår senaste?

det gamla Oaxen.



”Hur många gånger stod jag ej ute på gården och såg upp mot himlavalvet, det tedde sig så stort och mäktigt för mina ögon, med tusen sinom tusen gnistrande stjärnor och jag tänkte, på hela jorden finnes ej en sådan plats som Oaxen”

Flaggjunkare Emanuel Jansson skildrar livet på kalkbruksön Oaxen vid 1800-talets slut

Emanuel Jansson, född 1873, berättar detaljerat, livfullt och med skärpa i sina åsikter. Barndom och ungdomsår inleder; därefter får var och en av öns trettiotal familjer sitt eget kapitel. Helheten utgör en unik bild från det slutna livet på kalkbruksön under mer än femtio år. Hembygdsföreningen har redigerat och kompletterat skildringen med foton, kartor, faktarutor och kommentarer.

94 sidor intressant läsning! Pris 160 kronor
Köp den hos Hölö Mörkö Hembygdsförening
Tel 08 - 551 57160